

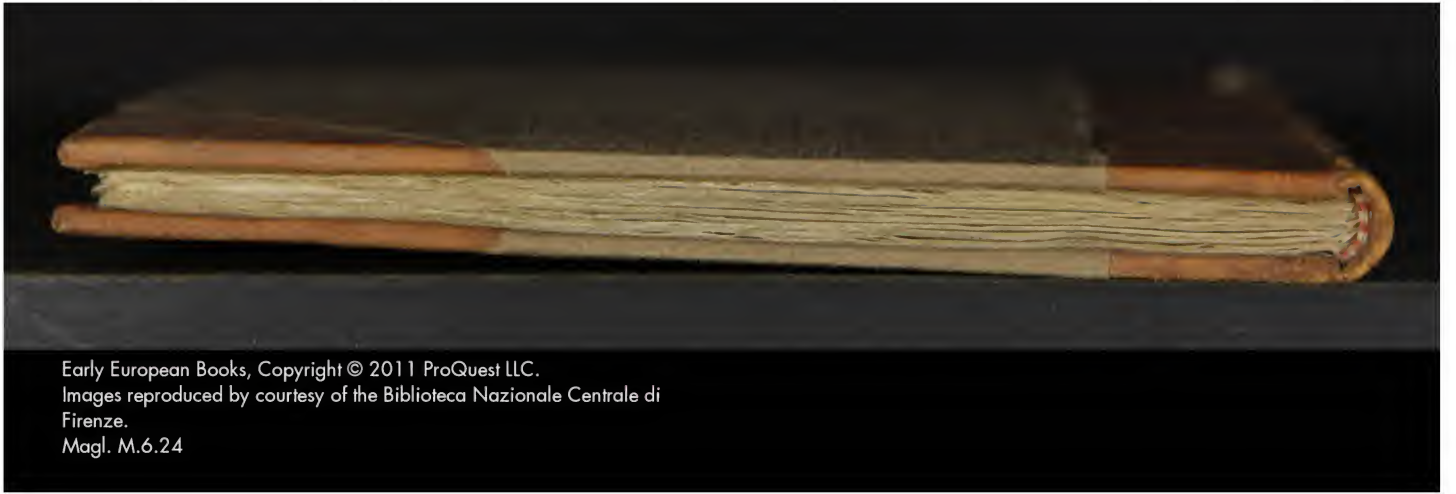
BULI
.....
.....
azionale
ienze



Early European Books, Copyright © 2011 ProQuest LLC.
Images reproduced by courtesy of the Biblioteca Nazionale Centrale di
Firenze.
Magl. M.6.24



.....
.....
Bibli
Cent



Early European Books, Copyright © 2011 ProQuest LLC.
Images reproduced by courtesy of the Biblioteca Nazionale Centrale di
Firenze.
Magl. M.6.24



Early European Books, Copyright © 2011 ProQuest LLC.
Images reproduced by courtesy of the Biblioteca Nazionale Centrale di
Firenze.
Magl. M.6.24



Early European Books, Copyright © 2011 ProQuest LLC.
Images reproduced by courtesy of the Biblioteca Nazionale Centrale di
Firenze.
Magl. M.6.24

INCUNABULI

M

6

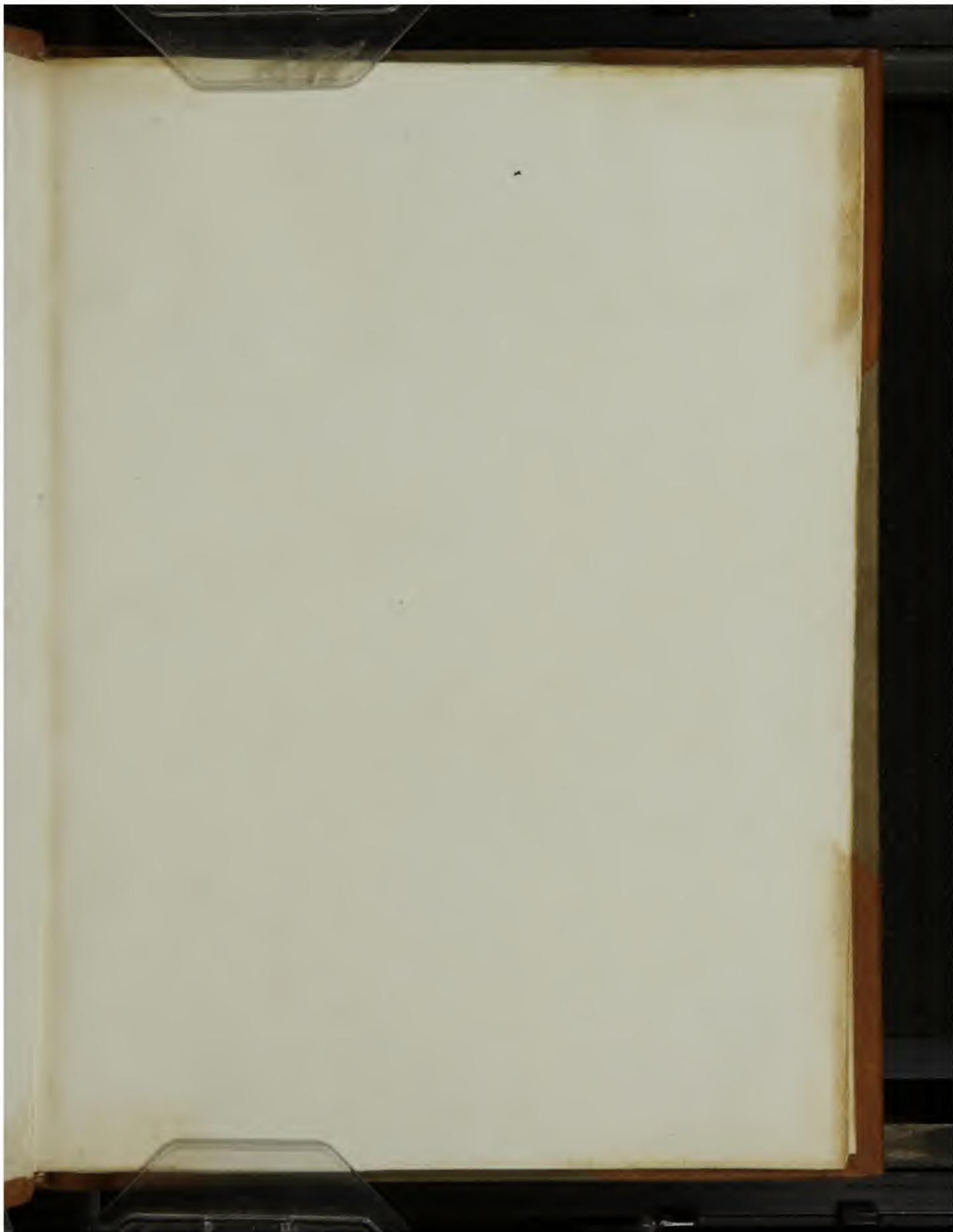
24

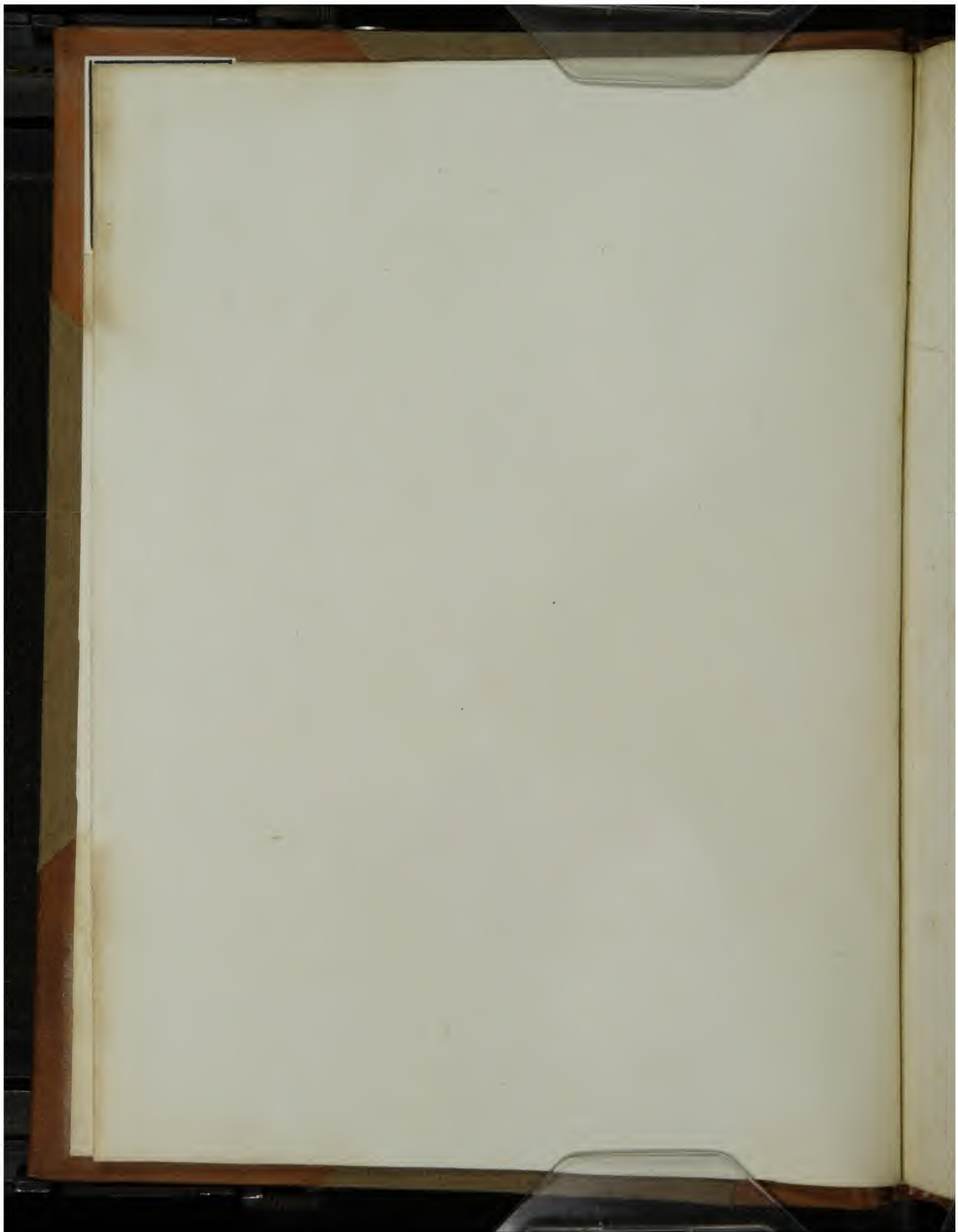
Biblioteca Nazionale
Centrale - Firenze

VIII

83

M. 6. 24



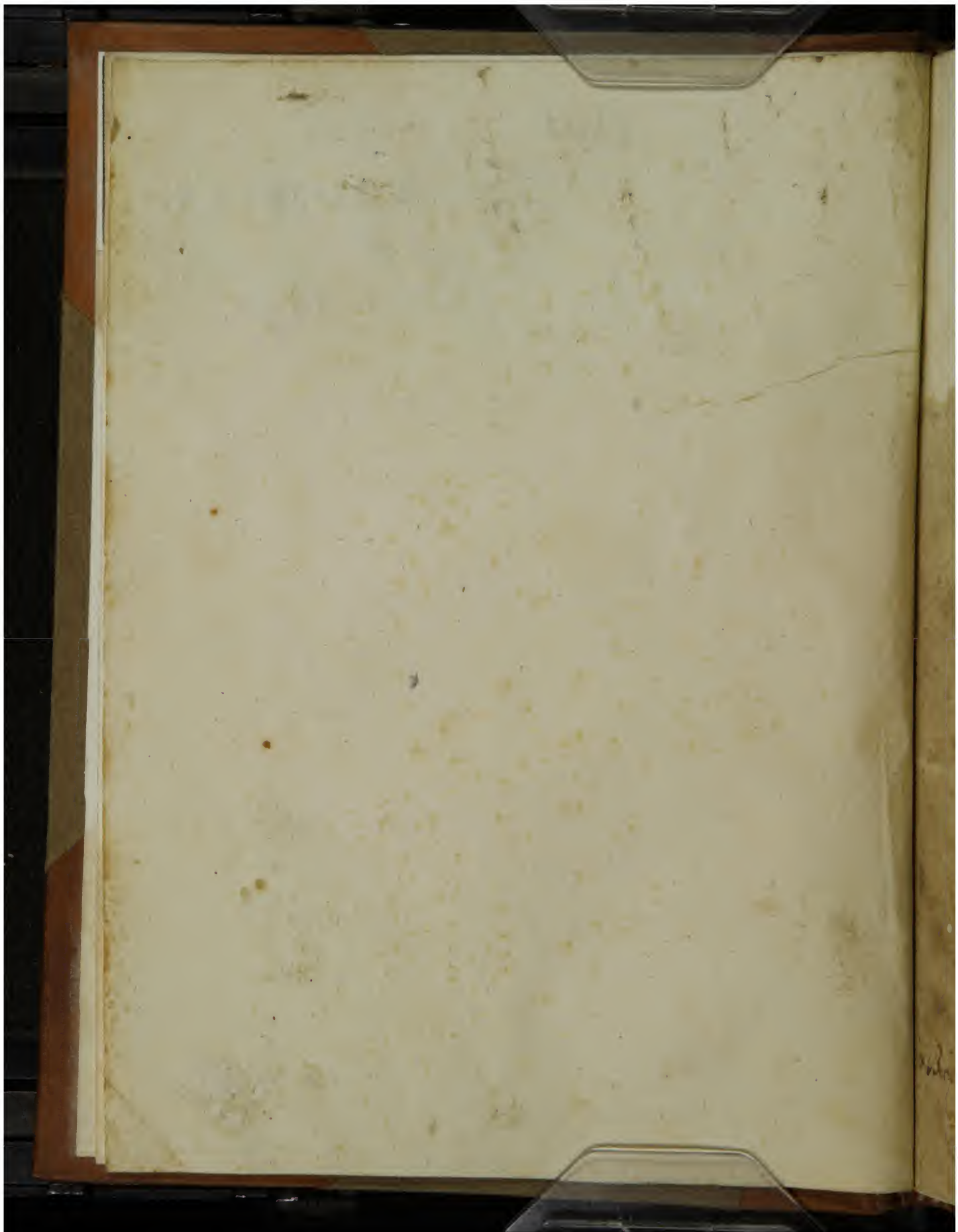


1070

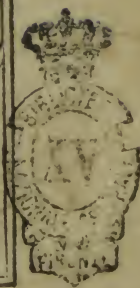
711

Franco ZAMBECCARI
Sp. Ital.
Ravenna 1497;

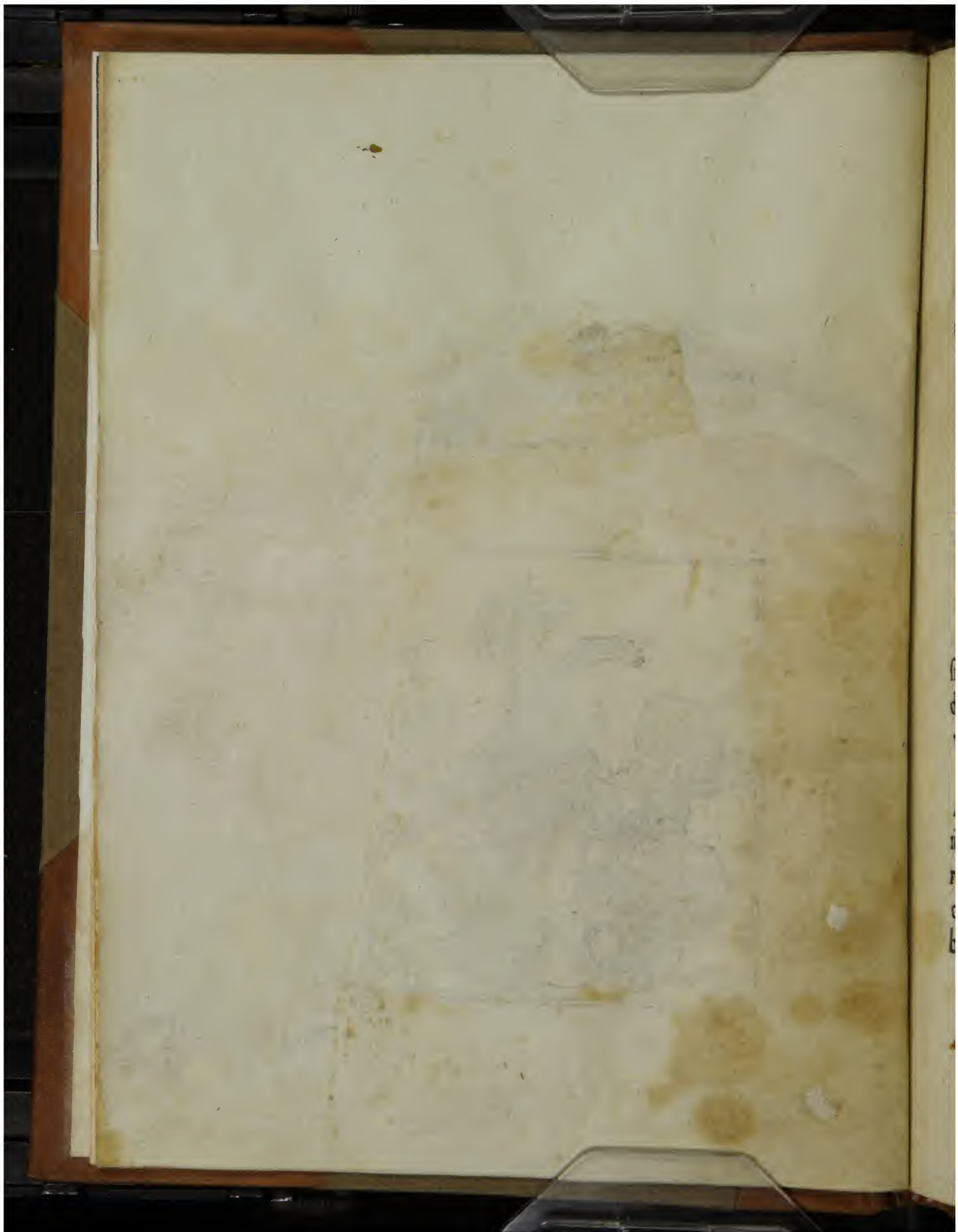
M. G. 24



Elegiarum lib
amoribus Lbr
7 Pbylochrisi.



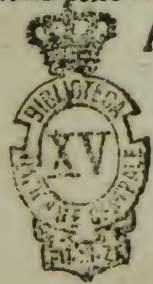
Biblioteca Cardi Roma in. orra. ven. et. ob. ang. i.
fol. 1762



ILLVSTRISSIMO PRINCIPALI
ALBERTO VII DOMINO DOMINI
IVM PINVM ORDELAPHY FRAN
CISCI ZAMBECHARII EQ VIS ET
POETAE LAVREATI PRÆFATIO: IN
Q VASDAM DE PHILOGHRYSI ET
CHRYSEAE AMORIBVS ELEGIA.

MAXIME VFLLEM PRIN
ceps illustrissime ut ea mihi & in
genii: & doctrinæ facultas esset:
quæ dignum aliquid præstantia
tua præstare posset: Cæterum ita
mihi forte cõtigit: ut longo inter
uallo meritis tuis par esse nõ pos
sim: quum enim perscrutatione prosequor splendi
dissima celsitudinis tuæ merita: nimirum te non mō
nobilissimi generis tui: non modo patriæ: sed rei mi
litaris clarissimum quoddam iubar: ac lucidissimum
fidus esse iure mihi persuadeo: fere & enim in prima
iuuētute inuictissimus comes Iacobus picininus he
ros ille mauortius nominis tui celebritate impulsus
consilio atq; opera tua in maximis difficillimisq; re
bus usus est: apud quæ tanta uirtutis tuæ monumen

A. ii



Reliqui sibi christi sponte ecclesie te
rem optauit. Nunc amplius in hunc uentus Ven
di studio atque elaborauit numerosi exercitus
Vnde nisi tua sponte digressus fuisses
amplissima premia consecuturus fueras. Nunc uero fœ
licissimo atque gloriosissimo duci mediolani adeo car
rus optatusque es: ut ipse sibi gratior esse non uideat.
Ad hæc accedunt alia que plurima: quæ te profecto sup
astra euehunt: nam qua diligentia / qua caritate / qua
liberalitate / urbis tuæ moenia erexisti? Quanto pte
rea ingenio arcem constituendam curasti munitissi
mam? Cuius ope ac clypeo ciues tui oia bellicæ cla
dis pericula aspernari facillime possunt: Quomque re
ligione Numam pompilium superes: id quod diui
Hieronymi templum: cuius auctor fuisti: haud obscu
re præ se fert: Certe: quod Aristidi contigisse legimus
tibi conuenientissimum foret: ut iustus agnomine dice
reris: Sed quom ceteris uirtutibus alios longo inter
uallo post te relinquas / certe humanitate / clametia /
liberalitate / gratitudine / superare te ipsum uideris: que
omnia consideratione complexus: diu / ac multum co
gitauit / an quasdam de philochrysi atque chryseæ amo
ribus elegias celsitudini tuæ exigui muneris loco da
rem: quas inter maximas occupationes / paucissimo
rum dierum spatio: ludens composui: non quia non

di . . . ummæ fœlicitati res meas non . . . i u
pot. . . aumini tuo esse dicatas : Verum quia aerere
non esse munusculum hoc meū meritis par tuis am
plissimis . Caterum quom animo occurrissent maio
rum nostros exempla q̄ plurima : Qui ad grauissi
nos philosophos / & amplissimos tum imperatores
tum reges nō erubuerunt / his meis elegiis / multo la
sciuiora poemata scribere : Tandem proposita mihi
nonnulla spe munusculum hoc meum / quālibet exi
guū illustrissimæ dominationi tuæ nō ingratisimū
fore : hoc opusculum tibi dedicare constitui . Animi
igitur promptitudine / atq; deuotione perspecta / ac
cipias / uelim / has meas qualescunq; musas clemen
ti gratoq; animo . Porro si ingenii mei industria te
delectatum cognouero : res abs te p̄clare gestas car
mine meo illustrare contendam : Simul autem cum
opusculo hoc meo / me quāuis exiguum seruilū cel
situdini tuæ offero atq; dono do .

Raelaphæ splendor p̄claraq;
O decus /o patriæ iumentonolq;
Salue belligeros inter clarissime princeps:
Qui potes herculea maxima quæq; manu:
Qui mauorte satus ualidis & uiribus esse
Ingenio: & magno crederis hercle animo .
Nam neq; pellides nec me duce troius hector
Aequabit laudes inclite pine tuas .
Nec te sylla magis ualidis laudatus in armis :
Nec marius fuerit: quos sua sæcla canunt :
Nec scipio ille potens romanæ gloria gentis :
Nec par sit meritis annibal ipse tuis:
Sed neq; alexander: nec cæsar iulius unq;
Iudice me pino clarior esse potest:
Quod si fata sinent / & mitia sydera longos
Te decus italiæ uiuere posse dies :
Qui nunc es fama toto notissimus orbe:
Imperio subdes maxima regna tuo
(Crede mihi) uates olim dixere poetas:
Quorum cinxerunt laurea ferta caput.
Hoc ego nimirum princeps diuine futurum
Nuntio: si uati est uerus apollo deus
Tempus erit claras quum multa poemata laudes
Dicent: cum phœbo thespiadūq; choro
Tempus erit chartis tua quum preconia multis

F dunt: omnes quum tua gesta canent
Alter aeneas: & fies alter achilles
 Q ui tua facta canat alter homerus erit
Non unus fuerit maro: tu tamen omnibus hercle
 V atibus ipse fatis (sis licet unus) eris
Inter & extremos numerabor deniq; uates:
 N omen & extollet nostra thalia tuum
Tu tamen interea quodcunq; est accipe munus:
 A ccipe deuota carmina scripta manu
Accipe chryseæ & philochrysi mitis amores
 A ccipe iam uultu munera parua pio.
Q umq; graues animo curabis pellere curas:
 T unc nostros elegos inclyte pine legas.
Illic inuenies qualem gerat alliger archum /
 I lle puer: uibret qualia tela furens.
Illic inuenies qua falli foemina possit
 A rte: quibus laqueis sit tetinenda tibi
Illic inuenies falsæ periuria linguæ:
 E t contempta illic numina magna deum:
Illic inuenies q̄ castis foemina uerbis
 C ontegat ardores cautior illa suos
Illic inuenies sermonis munera grata
 Q uo magnas uires suscipit ignis edax
Illic inuenies uarium & mutabile numen
 F ortunæ: in lachrymas gaudia uersa graues

Illic inuenies crudelia uulnera cordis
Quæ dat suspicio dura inimica boni.
Illic inuenies tristissima iurgia: minas:
Bellaq; non solitis sanguinolenta modis.
Illic inuenies redeat q̄ pronus amator:
Quum fundit minimas mollis amica preces.
Illic inuenies multos uariosq; dolores:
Qui miseros lacerant dilaniantq; animos.
Dum iubet ex oculis miserum discedere amantem:
Gratis: dum quisq; gaudia tanta rapit.
Illic inuenies muliebres scilicet iras:
Quas læsæ gaudent continuisse animo.
Illic inuenies crudelia funera tandem:
Quæ præbet miseris heu peracerbus amor.
Et quicquid citherea mali sæuissima tradit:
Dum libeat semper nostra thalia canet.
Ergo legas placido princeps clarissime uultu:
Quæ uenit ante tuos iam mea musa pedes.
Quumq; leges nostros captato tempore uersus:
Diue precor serui sis memor usq; tui:
Qui teneas magna nostra hæc præcordia dextra:
Cui sis ac fueris tempus in omne deus .:

R. CISCI ZAMBECHARII EQVI
SIS ET POETAE LAVREATI EPI
STOLAE DE AMORE PHILOCHRY
SI ET CHRYSEAE ET IN HAC PRI
MA EPISTOLA DECLARATVR PRIN
CIPIVM AMORIS PHILOCHRYSI
ROGATVRQVE CHRYSEA: VT A
MORI COLLA SVMMITTAT.

Philochrysus Chryseæ.

T. SOLET IRATI CON
strictus ab ungue leonis
Quam cupit infœlix dissimulare
fugam
Scilicet indomitum quærens lenire
furorem:
Dum supplex uictas porrigit ultro manus
Ast ubi deposita tandem formidine quærit
Effugere: hunc rapido diripit ungue leo:
Sic chryseæ meum rapuit uenus impia pectus
Strinxeruntq; meas uincula dura manus.
Dumq; mea in sueto terebrantur pectora telo
Desine iam dixi desine diua precor
Non ego diua tuum lesi pulcherrima nūmen:

B

Tela/cupidineas & sequar usq; faces.
Sic fatus letale p̄mens sub pectore uulnus
Vix paucos potui dissimulare dies.
Inde ubi uisa uenus falsis confidere uerbis:
Eripui audaci pectore tela manu.
Nulla mihi rebar discrimina posse nocere
Grata puella mihi/nec puer ullus erat:
Atq; cupidineas fraudes uenerisq; uenenum
Ridebam ueteris imemor ipse mali:
Tum uenus alligerum telis pharetraq; superbū
Alloquitur natum tristia dicta ferens.
Ut fuerit quōdam mea magna potentia nosti:
Et tua q̄ fuerint tela tremenda tenes.
Linquere sidereos q̄ maxima numina cœlos
Iussimus:inq; humili fecimus esse solo.
Plectro olim posito/qui mundū lumine donat:
Te duce thessalicos egit apollo boues
Adde q; omnipotens hominum rex atq; deorū
Sape dedit uictas iuppiter ipse manus.
Atq; nullus erit:nobis qui ponat honores
Præterea:& cœlo numina nostra cadent.
Est & .n. imperium qui gaudet spernere nostrū:
Est tua qui temnit tela/facesq; meas:
Securus philochrysus amat ridere p̄cantes
Poscentesq; pia numina nostra prece.

2

Quare age nate tuis cœlo delabere pennis :
Inq; hominem sæui qua potes arte precor
Hæc ubi dicta: uolat celeri uelocior euro/
Tela manu gestans in mea damna duo
Dumq; furens notas obseruat peruigil ædes:
Quæ me sæua petant aurea tela parat .
Ecce autem longus miserum me deniq; somnus
Deserit: & molli cogit abire toro.
Inde ubi tempus adest mensis/dapibusq; paratis
Accumbo: & lautus sūmitur ore cibus:
Tum demum egredior gratos uisurus amicos :
Ut longum amoueant ocia blanda diem .
Ast amor intento ualidis tum uiribus arcu
Disce inquit uires iam philochryse meas .
Aurea nãq; tuum ferient nunc spicula pectus
Præterea in nostras non reditura manus
Tela petent niueum chryseæ plumbea pectus
Quæ te quæ uultus sit fugitura tuos:
Dixit & a ualido dimissa sagitta lacerto/
Letiferum cordi uulnus onusq; dedit:
Addidit & nota custodes calidus arte :
Ne tantum medica uulnus abiret ope.
Obseruant miseri postes suspiria cordis/
Curæq; & gemitus nec sine uoce dolor.
Hic pallor maciesq; sedet semperq; fluentes

B ii

Hic lachrimæ: hic mortis irrequietus amor.
Hinc mihi nulla quies nullus mea pectora somnus
Mulcet: & exiguus carpitur ore cibus.
Sola places misero uirgo pulcherrima cordi;
Teq; mihi solam noxq; diesq; refert.
Chrisæ nomen fuluo mihi charius auro:
Dum uigilo semper sedula lingua uocat.
At quum difficilis tandem mea membra resoluit
Somnus: te lachrimans aurea nimpha uoco.
Quoq; tua peream uirgo pulcherrima forma:
Mens est ante tuos procubuisse pedes
Et miseras efferre p̄ces quas pectore in imo
Iam pridem scriptas promere iussit amor:
Hoc chrysa uelim phœbo tibi clarius esse:
Quod mihi tu uita es charior ipsa mea.
Anteq; scylla rapax pelagi formido sicani
Edere latratus desinet atra canum:
Altera q̄ rapiat misero mihi fœmina pectus:
Pulchra licet fuerit q̄ citherea magis.
Vsq; adeo ualidis retines meæ corda cathenis.
Dūtaxatq; tuum cogor ad imperium.
Et quocunq; meos contingit uertere gressus
Te solam passim lumina nostra uident.
Aut si quis roseo de te gratissimus ore.
Eloquitur uultus & mea corda tenet.

3

quis miseri forsan contemptor amoris
Me uidet infano cogitat esse animo
Sensurus peior, meos si sciret amores
Q d' me diua tui numinis urit amor.
Quo dea sis forma uenerem, sed pallada uincens
Ingenio: nitar ipse placere tibi.
At superi quos nulla hominū mendacia fallunt,
Norunt me uires consuluisse meas:
An perferre oneris tantum mea pectora possent
Anq; esses humili tu dea digna uiro:
Indignusq; tuis meritis imparq; uidebar:
Contempsiq; animi grandia iussa mei.
Sed quia non ratio metuendos gignit amores:
Nec metuit leges alliger ille deus:
Qui uenit ex casu, quem suadet & ipsa uoluptas
Sape & ab inuitis est tolerandus amor.
Talis corripuit certe mea pectora flāma,
Imposuitq; meis uiribus impar onus.
Inde, uel inuitum torques pulcherrima pectus
Diua tenes laqueo pectora nostra tuo.
At tibi qd' nostræ nequeunt promittere laudes:
Præstabit pura, atq; inuiolata fides
Vnica cūrarum nutritrix hospesq; mearum:
Ipse tui custos semper honoris ero.
Hinc fluxere mei parcissima signa doloris:

B iii

Vt uideas flāmas parcius ipsa meas.
Nil mihi dulce tñ sine te: mihi sola uolupta
Tu mihi delitiæ/ tu mihi dulce bonum.
Et formæ chrysea tuæ par femina nulla
Ingenioq; tuo iudice me fuerit.
Nec latona graues/ magnæ perpeffa furores.
Iunonis ualeat se tibi ferre parem
Quæq; iouis felix humeros onerauit amicos
Inuideat meritis nympa decora tuis
Quare supplicibus quæso tua numina uotis:
Vnica spes cordis solaq; uita mei.
Nympa precor miserere mei: qui numen adoro:
Et miseris lachrymis prosequor usq; tunm.
Viuit in ardenti fretus te spiritus igne:
Expectatq; piæ munera magna manus:
Ergo age nympa precor tãtos auerte dolores:
Quodq; piũ est serui iam miserere tui.
Vtq; amor ipse mori miserum me maxinus urget:
Sic tua me pietas uiuere magna finat.
Atq; humiles si forte preces tua numina spernant:
Me miser in toto non erit orbe magis.
At simul ipsa necis dederis durissima causam:
Nolueris tanti causa fuisse mali.
Atq; piis lachrymis crudelia funera flebis
Et dices iussi te philochryse mori.

4
...montem quæres mihi reddere uitam
Idq; tibi magni causa doloris erit:

Chrysea Philochryso.

Hac epistola suadet Chrysea Philochryso: ne turpi
amore se corripī sinat; sed honeste casteq; tantūmo
do amet

Cilicet afflicta digestas mente tabellas:

f Et legi lachrymis carmina plena tuis.

Sed quæ causa tuū fœdauerit impia uultū

Nescio splendidior quo neq; phœbus erat.

Nec uestigandī quæ tanti causa doloris/

Impetus est animo iam philochryse meo.

Ne quod ab ignito stultis contingere ferro

Affolet: hoc cura porrigat ista malum:

Dum causas miseri cupio temptare calorīs

Ne flāmis uras pectora nostra tuis.

Quid iuuat iste dolor? quid tanta infania confert?

Quid prodest tantis te macerare malis?

Quid mihi ut imēsum reddas philochryse dolorē:

Vtq; tuum foueas nescius ipse malum.

Hæc iactura mea est/ nostriq; miserrima sexus:

Vt sit uel paruis lachryma mixta malis.

Impius ille quidem qui duro colla capistro

B iiii

Continet: & seruum te iubet esse sibi:
Cuius & ipse cito sequeris uestigia gressu.
(Crede mihi) fallax est philochryse deus.
Occupat ille ferox rationis iura locumq;
Nec sinit ingenio uiuere quæq; suo.
Heu quo/quo te blandus agit philochryse cupido &
Heu quo te miserum uerbula blanda trahunt:
Non decet hoc studio q; tanto quæris amice.
An nescis quæso qd' petis esse nephas?
Nam qd' utriq; paret certe si quæris honorem:
Diffugias cunctis qd' petis ipse modis.
Hoc satis esse tibi debet satis atq; uideri:
Qd' tuus est certe non mihi uilis amor:
Dum nil turpe petas: dum nullo crimine famam
Nostram oneres: noster dum sit honestus amor.
Qd' mihi si grato tandem promiseris ore:
Nullo modo noster tempore deerit amor.
Ipse sed iratæ sentires uulnera linguæ:
Et quid femineus posset amice furor:
Si faceres/multum quo gaudet uilis amator:
Ut peteres casto non placitura animo:
Ergo cupidineasq; faces/sæuumq; furorem
Comprime: & optatis disce carere malis.
Tuq; audax obfiste hosti: qui prælia prima
Vicerit: ille minus tela secunda timet:

Philochrysus Chryseæ.

Hac epistola amoris uehementia se moriturum phi
lochrysus ostendit nisi Chrysea minorat rogatq; fie
ri sibi cum ea loquendi potestatem.

Oelix diua magis fuerã (mihi crede) futur⁹
f Vnica spes uitæ subsidiumq; meæ
Si me infœlici nunquam gestasset in aluo
Mater: siue illi iuno negasset opem:
Aut si qum genitus fueram: me fata tulissent:
Ultimus ut fieret primus idemq; dies.
Nec mihi q̄ fuerat cadmeis dentibus olim:
Fouisset uitam longior hora meam:
Filaq; coepisset lacheis / rupisset & uno
Tempore: uenissent uitaq; morsq; simul.
Nam neq; me tanto præmeret fortuna labore
Nec gemerent tantis pectora nostra malis:
Hei mihi dum læti labuntur molliter anni:
Inuidia delitiis fata fuere meis:
Nec satis est duro q; nunc seruire tirãno
Cogor: ni fias impia & ipsa mihi.
At tibi si miserum donauit donoq; pectus:
Si domina es cordis morsq; / salusq; mei:
Cur chrysea fidem fidum / cur spernis lamorem?
Nec flectis meritis ferrea corda meis?

Si fraus nulla tibi nostra prætenditur arte:
Cur me marmoribus durior ipsa necas?
Cur te non flectunt lachrymæ gemitusq; frequētes:
Nec quæ suspirans languida uerba loquor?
Pacem oro uirgo/pacem miserere precantis:
Vitam sæpe capit hostis ab hoste prece.
Et si forte meo gaudes durissima casu:
Si mea mors animo est grata futura tuo
Hoc abste misero saltem donetur amanti:
Da mortem & mortis da mihi queso genus.
Eripe me læto tantis ecladibus oro.
Mors misera uita gratior esse solet.
Quicquid .n. chrysea tibi mea flâma placebit:
Non animum pôterit lædere diua meum.
Sic mea traiecit/quondam qd' pectora telum:
Imperat:imperium:subsequar ipse tuum.
Vtq; hominum diuumq; ignes tua forma meretur/
Quæ mihi ue misero funera sæua dabit:
Sic tua non possit grauis indignatio flâmas
Pectore flagranti dissoluisse meo.
Ac ueluti rapidum si quis factu agere flumen
Non sinat in uariis spargere membra uiuis
Augetur maiore furens & fluctuat æstu
Secum multa trahens/& sine lege fluit:
Non aliter quum diua meo te ôpponis omori

6
Augenturq; ira uulnera nostra tua.
Vror:at ipsa faces sæuis ardoribus addis :
Dum chrysea ignes reprimis arte meos.
Quare per miseros supplex te queso dolores :
Perq; ignem nostra qui coquit ossa precor :
Ignare chrysea meæ miserere iuuentæ :
Teq; mei pigeat nympa decora mali.
Me miserum miserare precor quem uita relinquit
Ut nix a calido sole soluta fugit.
Nil nisi te semper flagranti pectore uoluo :
Omnis.& in uultu stat mea cura tuo.
Atqui si te nulla mihi clementia flectat:
Heu didon læto subsequar ipse meo.
Utq; illi miseræ fatalem tradidit ensem
Troius æneas sic mihi tela dabis.
Et quoniã maiora mei sunt uulnera cordis:
Littera quã ut possit maxima quæq; loqui :
Suppliciter geminas tendens & in æchera palmas.
Nunc tua iam moriens nûmina magna precor:
Ignes ut liceat coram mihi dicere sæuos:
Qui crutiant pectus dilaniantq; meum.
Qd si p magno factura es munere:quæso :
Nunciet hoc digitis charta notata tuis.
At duce te compos si tanti euasero uoti:
Exurgent dono languida membra tuo.

Quiq; paratus erat miserum iam linquere corpus:
Spiritus incipiet mitior esse mihi.
Ast equidem si dura meo luētabere uoto:
Immatura mihi funera sponte dabo.
Vt tandem infœlix/animus/fessusq; quiescat:
Dum poterit curas destituisse graues.
Chrysea Philochryso.

Hac epistola dēclarat Chrysea Philochryso se quæ
q; cupidinis exuri facibus & se ei clemēter fore polli
cetur dūmodo offeratur occasio t̄pis.

I miq; philochryse meo charissime cordi
n Agnosco flāmas dulcis amice tuas: (nus
Quoq; magis lāgues maiusq; i pector̄ uul
Insidet: hoc possum consulere ipsa minus
Ac ueluti qum larga cadit de montibus unda:
Dum parat inferius oculuisse solum:
Exigui lapides tenui celantur arena:
Sed magis hoc multo marmora magna patent
Quo maiore tuum dicendi flumine quæro
Pectus ab inceptis posse mouere tuis
Tanto amor infœlix maiores hercule uires
Suscipit ingeminans uulnera sæua manu
Id non ergo tuum lateat charissime pectus
Dilectum esse mea te mihi luce magis.

Nec me adeo sæuam/nec tam me crede scelestam :

Vt cupiam mortis causa fuisse tuæ.

Atq; si tantum sceleris crudelia fata

Permittant:mortis sim comes ipsa tuæ :

Quid mihi mortalis possit concedere uita:

Quæ sit crudeli funere mæsta tuo?

Dum uidet halcyone dilecti membra mariti

Frigida:qui sæuis obrutus esset aquis.

Viuam inquit cæyx tua post crudelia fata?

Ipsa tuas umbras chare marite sequar .

Dixit:& horribonas se se deiecit inundas /

Funera dilecti iponte secuta uiri .

Non aliter laniata comas /lachrimansq; gemensq;

Officio sequerer te philochryse pio,

Nec quicq; sic esse tuum philochryse putato :

Vt non sim multo iam magis ipsa tua!

Nam qd' uisa pio fuerim crudelis amoris!

Non est durities in simulanda mea

Quippe tuos ignes noram sæuumq; furorem:

Et quæ te cogunt tela cruenta mori:

Sed uetuit deus esse piam/qui cogit amare

Et dederat cordi plumbea tela meo

Idem crædo tuis lachrimis impulsus/amare

Imperat/utq; tuis obsequar imperiis

At tu ne properes/tantis:sed cōmoda rebus

Tempora sunt animo concipienda tuo.
Expectat: gressusq; tenet quandoq; uiator :
Dum tumet insolitis turbidus amnis aquis.
Sic reprimenda reor subeuntis uota furoris.
Quom sint hæc miris impetuosa modis .
Insanum subiisse reor discrimina famæ:
At tutum est capta quærere magna die.
Quod non est hodie poterit cras forte parari
Fœlix qui proprio tempore cuncta facit .

Philochrysus Chryseæ.

Hac epistola supplex orat Philochrysus ne differat
Chryseæ uoluntati suæ morē gerere qñquidē si lon
gior mora fiat/aut mortuus est/aut in remotissimas
terras profecturus.

Vm. misero chrysea meos ptracto dolores
q Pectore: & afflictus dū mea dāna fleo .
Ardores dū cerno meos: qbo ipa repugnas
Me nihil est miserum prorsus in orbe magis.
Nam tu nec lachrymis/pcibus nec flecteris ullis:
Nec te fidus amor nec mala tanta mouent :
Nec credis mortemq; ferox certamq; salutem
Ah misero cordi te dare posse meo.
Quodq; exte pendet miseræ spes unica uitæ:
Sint licet: hæc phœbo lucidiora magis.

Semper & ardentes nitens extinguere flāmas

Impia contemnis uota precesq; meas :

Et rata non ueras/imo de pectore uoces

Quæ ueniunt nullum pondus habere sinis.

At non fictus amor duro mea pectora telo

Traiecit nimium sed mihi uerus erat.

Quū primum chrysea tuos mihi cernere uultus

Contigit:& placuit quum tua forma mihi:

Quū primum stupido sanguis diffugit ab ore

Quum morti similis pallor in ore fuit:

Tunc chrysea meum cœpit pulcherrima pectus

Frōns tua uel magnis apta placere deis .

Dicere quā possis nullo reuente palæstram:

Vnde heu nullus amans uictor abire potest :

Atq; supercilium clarum decus addere fronti :

Quod tibi tunc nulla fecerat arte manus .

Crediderim hoc ualidum certūq; cupidinis arcum

Esse/que incassum non sua tela iacit .

Quæ duo sunt imp̄ssa tuæ clarissime fronti

Sidera tam miseri causa fuere mali :

His suberat gracilis/uultus : laus altera nasus:

Hic erit alligeri nempe pharetra dei .

Iudice me fuerint oculi centissima tela :

Vincere quæ possint fulmina magna iouis.

Oscula quid memorē niueo plenissima dente:

Oscula pūrpureis anteferenda rosis.
Porro quas fœlix oriens solet edere gēmas
Non æquent dentes nimpha decora tuos
Paruum aderat mentum: splendebant cādida colla
Multaq; præterea lingua pūdica filet.
Hæc ego tum stupido miratus pectore / sensi
Venisse in laqueos iam mea corda tuos.
Nec secus eurydicē latirans extinguere serpens.
Et potuit campos mittere ad elysios .
Quā tua forma tibi potuit me reddere seruum :
Atq; oculis in me tela remissa tuis
Talia conspectu fieri quis credere possit
Primo : quis tantum mente reuoluat opus ?
Qui uisam semel egregiam non linqueret formam
Possit putet: non tamen ipse queo.
Ut uidi / perii: dura mea corda cathena
Nimpha tenes in te est uitaq; morsq; mea:
Utq; mihi est cunctis crudelior ipse cupido:
Sic caput lege pectora macta noua.
At si tam magno iuuenis seruire tyranno
Cogor: & insolito carpor ab igne miser
Quis damnet miseros aliquñ expertus amores?
Qui nōnunq; urunt frigida membra senis.
Impius iste deus pharetraq; insignis & arcu
Fulminis autorem iussit amare senem;

9
Ignibus his calcat quō frigida sæpe senectus:
Si parent tanto numina magna deo:
Quis chrysea meos durus reprehendat amores:
Quem tanti haud moueat tristis imago mali:
Quod si poscit amor nostrum sibi subdere pectus:
Te dignam tanto tradidit igne mihi:
Tradidit heu misero mihi non patienter amandam:
Et quæ sis mortis causa futura meæ.
Lasciui ut fuerim semper contemptor amoris:
Me sibi deuinctum iam tua forma tenet.
Quem fugi totiens humilis parere tyranno
Incipio: & miles iam noua castra sequor.
At tu nitigrides uincis sæuosq; leones:
Reddas heu fidei p̄mia iusta meæ:
Nam simul est obiecta oculis tua splendida forma
Dixi nymp̄ha nitens tu mihi numen eris:
Te sequar: infernas si cogam tendere ad umbras.
Et nosti fuerit quæ mea sancta fides.
Et licet a tanto magnum mihi munus amari
Numine sit: misero non satis esse puta:
At nisi colloquio liceat monstrare dolores:
Qui miseris angunt pectora nostra modis,
Destituet miseros infœlix spiritus artus:
Nec poterit uita longior esse mea.
Crescit in imensū paruum lethaleq; uulnus



Fit: cui non curat docta fauere manus .
Et noua curantur melius / leuiusq; uetustis
Vulnera: me tarda perdere quæris ope .
Hoc uotum / hæc ardens misero mihi semp inheret
Cura / tuos oculos cernere posse meis .
Et casus memorare meos / durosq; labores:
Et capere optatos aure uolente sonos
Ah subeat niueum pietas mitissima pectus :
Propositum liceat flectere posse tuum .
Si pietas quam poscit amor / mea flâma requirit:
Hei misero fuerit forte negata mihi:
Non satis ad meritas fueris durissima pœnas:
Quas statuent iusti tempus in omne dei,
Et quia crudelis fidum contemnis amorem:
Nec pietas ulla est: quæ mala tanta leuet:
Si mihi non dabitur postremam cernere lucem :
Si dabit in tantis uiuere parca malis .
Scilicet ad gangem / libycasue appellar ad oras
Vel quò me miserum non pia fata trahent
Ibo sed patriam nunq̄ redditurus in urbem :
Ibo nec uultus inde uidebo tuos
Non ubi sit philochrysus: erit qui dicere possit:
Hæc tu ni faueas nempe futura scias.

Chrysea Philochryso.

10
Admonet hac epistola Philochrysum amore iam
ardens Chrysea / qua hora domum ingrediat benignas
illi aures offerens.

Q uod miseræ philochryse tuū sit carmīe per
Et didici cordis uulnera sæua tui. (ctus
Spirat ab auratis in te ualidissima pennis
Aura: cupidinea fulmina missa manu.
Cogeris & castum summittere pectus amori:
Cogeris immenso subdere colla deo:
Sæuior irata uidear philochryse læna:
Continuo uotum ni sequar ipsa tuum
Et mora nulla mihi possit iam tuta uideri:
Q uō uideam flāmas dulcis amice tuas
Non bene flagrātes quis q̄ defenderit ædes:
Q ui tulerit tardas non bene cautus aquas.
Sed fortuna ferox / rebusq; inimica secundis:
Dat curas animo iam philochryse graues:
Nam uereor ne sæua meos diuulget amores
Ne fiam uulgo fabula nota nimis.
Mobilis illa facit / miseros / eademq; potentes
Et mendicus erit qui modo diues erat.
Velatos habet illa oculos: & marmore duro
Surdior auertit ferrea corda prece
Q uin amor machidi multos uariosq; labores

C ii

Quos dederit tacita mente reuoluo mea .
Illa quidem doluit nimium placuisse tonanti:
Dum uideret errores longius ire suos.
Sed ueniant quæcunq; iubent crudelia fata
Non sola infœlix/non ero prima reor.
At te per nostros oro tua uulnera uultus
Per formam quæso te philochryse meam:
Perq; tuas flāmas/per tela cupidinis oro:
Perq; fidem supplex & per utrunq; caput .
Colloquio maius nequid philochryse petatur:
Quum tandem admittet unus utrunq; locus
Nam si qd lædat mentem philochryse pudicam
Feceris:ex oculis discutiere meis
Qd'q; olim stygio fertur uenisse tyranno
Quum peteret magni septra tremenda iouis.
Eueniet(mihi crede)tibi non iusta petenti:
Et si forte mei turpis amator eris
Ille quidem infernas doluit delapsus ad umbras
Sic tua de nostro nomina corde fluent:
Nunc dictis aduerte animum carissime nostris:
Ut fias uoti compos amice tui:
Est uetus & multos utinam mihi uiuat in annos
Mater:quæ diuum uisere templa solet.
Quumq; uir egreditur curarum pondere pressus:
Vicina hæc sola templa subire solet.

11
... ubi nox aderit furtis & amica tenebra
Confuge ueloci sub mea tecta pede:
Hic latitans / aurora diem dum proxima reddat
Egressum matris perspiciasq; uiri:
Inde subi thalamos tandem carissime nostros
Hic adero dictis ipsa benigna tuis.
Philochrysus Chryseæ.
Excusat hac epistola se philochrysus: q; in domũ
ab amica admissus / nihil prope loqui ausus fuerit pe
titq; denuo admitti.

Aec iactura solet miseros ostẽdere amãtes
h Vt soli ualeant mitia uerba loqui:
Vt lachryment / orẽtq; piis quãcũq; q̄relis.
Vt credant uerbis rumpere saxa suis.
At simul optatã uultus spectatur amice:
Vt ne quid minimum dicere lingua quæat.
Quare non falsus uideat nec uilis amator:
Si tacuit laudes lingua sopita tuas.
Quum stetit ante tuos mundi lux inclyta uultus:
Dum mihi quesitum fata dedere diem:
Namq; ubi fulgentes oculos duo sidera uidi
Lætitiã sermo fugit & ingenium.
At nisi quem dederit sanet mea lingua dolorem
Illa dabit pœnas quas philomena dedit.

C iiii

O me fœlicem: tantam cui uisere formam
Contigit: o uotis fata benigna meis.
O fœlix gremium: capitis qd̄ pondera grata
Sustinuit: cordi munera magna meo.
Fœlix cui licuit quōdam contingere dextra
Collum uel lacte/candidiusue niue.
At ueluti dum poma uidet uicinaq; & undas
Tantalus infœlix irrita uota subit:
Proxima namq; illis/dum sœdulus admouet ora.
Diffugiunt: tanto sed magis ille cupit.
Sic dum clara meis hæsit tua forma lacertis
Adiecit primis ignibus illa faces.
Cur ego tunc silui? cur non sum fatus amores?
Cur tacuit flāmas languida lingua in eās?
Scilicet historia si quis spaciatur in ampla
Noscet: cur metuens tunc mihi lingua foret.
Namq; mihi similes multos inuenerit ille.
Qui ueneris timidi prelia prima gerant.
Sed ne longa sequar multorum exēpla uirorum:
Pasyphe: hoc fuerit cōmemoranda loco:
Illa quidem misero tauri dum languet amore
Conatur domino posse placere suo
Ergo offert teneras magna formidine tauro
Herbas & metuit quem cupit esse suum
At tu quæ nostrum nouisti diua timorem

12
Quem ætæcundus amor & pudor ipse facit
Da gratas & adire domos/uultusq; uidere
Diuinus liceat & mihi pauca loqui.
Daq; iterum tantum misero mihi munus amanti:
Ut teneat dextram dexera decora meam.
At q; diua tuos potui contingere uultus:
Quæ tibi pro tanto munere dona feram?
Spiritus iste tuus fuerit dum uita manebit:
Et corpus fuerit nymp̃ha decora tuum:
Tu cordis magna mei tu spesq; salusq;
Deniq; tu magni numinis instar eris.
Hæc fateor meritis non esse æqualia magnis:
Sed tamen admittunt uillia tura dei

Chrysea Philochryso.

Hac epistola suos ardores chrysea aperit & peti-
tioni philochrysi se obsequaturam pollicetur: dūmo-
do habeatur utriusq; honoris ratio.

St mollis philochryse meas iã flãma medul
e Iãq; cupido ferox pectora casta p̃mit (las
Nam q̃uis ante hac moriens trãsiret amator:
Nemo meam subiit me prohibente domum.
Verba nec a misero cuiq; uenientia corde:
Ante meos licuit dicere blanda pedes.

C iii

Si qua fides philochryse meo debetur amoris:
Iuro me ueneris non timuisse faces:
Quoq; amor impeteret celeri mea pectora telo:
Non potuit uires debilitare meas.
Me nunc ille tenet: tantoq; potentior urit:
Quo me illi seruam tardior hora facit.
Non secus ac clypeus teli quoq; cœperit ictum
Durior: hic multo firmior esse solet.
Exurit tua forma meum pulcherrime pectus
Exurit facies me tua pulchra nimis
Mite tibi ingenium est ualideq; in corpore uires.
Quicquid & est pulchri tu philochryse tenes.
Ergo addes in medio semper bellissime corde:
Et mihi delitiæ tu mihi numen addes
Ecce tuo arbitrio possis mea flectere corda:
Ipse iube imperium nam sequar ipsa tuum.
Ancillam me crede tuam: mihi nulla laborem
Ferre queant animo grata futura tuo.
Et quoniam sermonis aues tibi munera nostri
Ut possis lachrymas significare tuas:
Quo uacat intra ædes iuuenū pulcherrime nostras:
Ut referat gratos lingua beata sonos.
Sed cura philochryse meam famamq; tuamq;
Et fac ne nostro fumus ab igne uolet.
Raro & enim noto fœlix præstatur amori

Exitus admoneant nos aliena mala
 Namq; palam dum miles amat noua stulta puella:
 Clauditur aduro claue seraq; patre .
 At tu quo toto nihil est prudentius orbe:
 Omnia non uno tempore agenda putes:
 Expecta philochryse diem qui luce benigna
 Fulgeat/ & nobis tempora tuta ferat.
 Ille dies omni fuerit mihi carior auro:
 Quo dabitur uultus cernere posse tuos.

Philochrysus Chryseæ.

Occupatur hac epistola philochrysus in confirman-
 da chryseæ beniuolentia: deinde quærens q; matris
 chryseæ aduentu/ colloquio prohibitus esset petit: ut
 in domum tertio recipiatur .

Iuariæ atq; nouæ stimulat mea pectora cū
 f Desine mirari nymp̄ha decora p̄cor. Cræ
 Nec temne assiduaq; p̄ces/ repetitaq; uota
 O/ spes/ o/ uitæ firmâ columna meæ.
 Nam quō sola meo placeas pulcherrima cordi:
 Te solam uotis nocte dieq; peto.
 Cogito/ te uideo/ dico/ lego/ somnio solam.
 Et post te semper tū tamen ipsa uenis:
 Q d'q; olim magno memoratur ab hercule factū

Vellem non solita ducere pena manu.
Atq; puellares inter mihi uiuere cœtus
Dulce foret: dominæ dum modo iussa sequar
Ille quidem tellis & fului pelle leonis
Deposita/ dominæ suhiuga colla dedit.
Nec rubuit uirides digitis aptare smaragdos/
Quos iole misero munera magna dedit.
Quæq; manus uictrix anteum miserat orco
Quæq; repugnantem traxerat inde canem.
Quid non possit amor/ nostræ spes unica uitæ?
Traxit amans dominæ mollia fila suæ.
Ergo sola meum retines pulcherrima pectus
Et tuus hic semper spiritus omnis erit:
Ac ueluti quum diua tuos mihi cernere uultus:
Non datur & lachrymas posse referre meas:
Vrou & immensos animo pertracto dolores:
Et refero uerbis uulnera saua piis.
Sic ubi te claro fulgentem lumine cerno.
Obstupro/ rimeo pallor & dra terret
Nec tantum perferre queunt mea lumina lucis
Quantum diuino prodit ab ore tuo.
O fortuna nouis gaudens durissima rebus
Cur me fœlicem non finis esse diu?
Munera magna mihi fateor fortuna dedisti
Heu sed q̄ celeri preteriere pede?

Vt ueni tu uultus uidi mea nymp̄ha decoros :
 Me rediens mater iussit abire tua .
 At si mitis amor / tua si clementia rursus
 : Donarit fidei munera tanta meæ :
 Ignauumq; metum dubio de pectore ponam :
 Integroq; tegent me tua tecta die .
 At mihi non crudelis amor / sed iam pius esto :
 Quo duce iam facta es : mitior ipsa mihi .
 Quiq; adamantina iunxit nos ecce cathena
 Frangere quam nulla tempora posse putem
 At citherea suo uultu letissima nato /
 Gratatur : q; nos urimur igne pari .

Chrysea Philochryso .

Hac epistola chrysea amoris ipatiēs supplex phi
 lochrysum orat ut ad se se continuo ueniat ianuæq;
 imperat : ut illo ueniente pateat .

Mnē iussit amor dubio de corde pudorem
 o Pellere : & audaci cuncta subire manu :
 Vsq; adeo sauos uideo philochryse dolo /
 Te semp miseris sollicitare modis : (res :
 Et me blanda mouent : quæ uexit epistola uerba :
 Ne quid amē uotis opposuisse tuis .
 (Crede mihi) maior non ē philochryse uoluptas

Q uā dulces uultus uisere sæpe tuos :
Et pariter blandas audire & reddere uoces
Id quod (ni fallor) te quoq; amice iuuat
Nam quæ prima dedit mihi te philochryse uidēdū:
Tradidit illa tibi pectora nostra dies
Dumq; reget miseros uitalis spiritus artus.
Semper ero uotis obsequiosa tuis:
O me fœlicem: tanti cui dantur amores:
O mihi q̄ est fœlix / q̄ mihi dulcis amor:
Nunc eadem me flāma urit: quā regia ditis
Sensit dum cereris: pignora pulchra tulit .
Q uæ cœlum / tractusq; maris / terrasq; iacentes
Imperio cogit subdere colla suo .
In me amor antiquas iam tandem ulciscitur iras:
Stulta q; irrisi fortia tela dei.
Q um ferres nostram (memini) super æthera forma
Stulta dabas animo gaudia sæpe meo .
Q uerebamq; manu gratos ornare capillos
Et fieri multo gratior arte tibi
O q̄ sæpe tuas curauī accendere flāmas :
Subiecicq; tuis ignibus ipsa faces .
Pœnitet heu miserum stulte stimulasse furorem:
Q ui nunc o superi cogit utrunq; mori
Ergo age si quid opem tanto p̄stare dolori:
Nouisti in medium iam philochryse feras:

Si fuerim uel certa mori tua iussa faceffam:
Nec fuerint tanti delphica iussa mihi.
Ianua nostra tuos cernet lætiffima uultus:
Excipietq; tuos illa benigna pedes.
Ianua quæ ueniet nostri pars maxima cordis:
Quæ ueniet uita carior ille mea:
Da facilem reclusa uiam ne cardo reclamet:
Nec famæ obfifitat clauis iniqua meæ.

Philochryfus Chryffæ.

Querit hac epiftola Philochryfus q; amica uultum a fe auerterit/q; nouo amore corripiat: oratq; ut animi fententiam litteris declaret/promittes fi deftituitur fe continuo moriturum.

I quærar:es noftræ iuffiffima caufa querelæ
Nec fatis eft fceleri noftra querela tuo.
O fuperi tantos quis poffit ferre labores?
Qui tantis ualeat cafibus effe fatis?
Quæ fomnos inimica mihi nox atra dediffet:
Strauerunt animum fomnia fæua meum:
Obscuris errare locis/nigraq; uidebar
Vefte tegi lachrymans a ftraq; fæua uocans
Ipfæ uidebaris nofthro gaudere dolore:
Et rifu lachrymas fpernere poffe meas.

Ast ego suspirans maestos auertere uultus
De q̄ tua lugens impietate queri
Nec secus ex oculis fugiebas impia nostris:
Quam miser & pauitans hostis ab hoste fugit.
Nec tam læta fuit redeunti casta marito
Penelope / q̄ tunc mens tibi læta fuit.
Atq; ubi terrificos abieci ex pectore somnos:
Eripui / e molli corpora lassa toro.
Credulus & nimium mendacia somnia dixi:
Illa sed hei misero uera fuere nimis.
Deniq; dum quaero tota te sedulus urbe:
Inuenio lætos te celebrare coros.
Hic ego tum notos longo mihi tempore uultus
Suspitio & misero pallor in ore sedet.
Hei mihi quod uidi quod me lachrymare coegit
Vix credo tantus me tibi iungit amor.
A me crudelis potuisti auertere uultus:
Ac si nescires quis meus esset amor.
Ac si flamma meum q̄ torquet pexima pectus
Non foret heu longo tempore nota tibi.
Forsitam alter erat nostro prelatus amori.
In quem tunc unum Inmina fixa forent.
In mensis quicumq; solet confidere rebus
Cradulus / atq; animo gaudia uana capit.
Ille meo poterit uiuendi discere leges!

10
Exemplo: & uitæ consuluisse suæ:
Liber eram (memini) nulli subiectus amori:
Quum cœpi imperio subdere colla tuo.
Et mea promissis rapuisti pectora magnis.
Dum fidam meritis te fore credo meis.
Adde quod est longe damno mihi durius omni
A domina spernor pellor & ipse mea
At si uera meum uersat sententia pectus:
Ut seruum possis destituisse tuum.
Tu quascunq; feras crudeli pectore uinces
Impia tu fueris impietate magis.
Quo promissa fides? quo numina sancta deorum?
Quo fictæ lachrymæ nunc abiere tuæ?
Ast ubi nunc promissus amor? blandissima uerba?
Nunc ubi sunt fidei debita dona meæ?
Tu mihi iurasti nostros uix morte resolui
Posse animos: uiuis non memor ipsa mei
Tanta ne crudelem cœpisse obliuio mentem?
Et sanctam potuit sic uiolasse fidem?
Ut qua lege tibi miserum me perfida quondam
Iunxisti, hac alium non tibi iungat amor
Siliquendus eram cur me scælerata uocabas?
Cur mihi spem semper mitia uerba dabant?
Aut cur te seruam fecisti perfida meq;
Libera quo modo posses durior esse mihi?
Tam cito iuratosq; deos, & uincula dextræ

Veloces uenti diripuisse quæunt.
Cur uos æolium metuentia flâmina sceptrum
Cogitis heu uestra me feritate mori?
At si quæ fido seruantur pectore nunq̃
Diripitis: tanti quæ mihi causa mali?
Ah nostros interdum ignes scelerata memento
Qua fuerim formæ deditus usq; tuæ
Siquæ amor iste nouus non te mihi sustulit omnem
Vel minimum fidei sis memor oro meæ.
Et te per superos & per mea uulnera quæso:
Quæ mihi sæua tua facta fuere manu.
Ut tibi si quis amor miserum me subtrahit, illud
Nunciet a digitis charta notata tuis
Hoc & n. ad miseras tandem si uenerit aures
Me soluet tantis atropos ipsa malis.

Chrysea Philochryso.

Hac epistola Chrysea quæ fuerit atque sit Philochryso
fidelis ostendit probatque exemplis plurimis uxores esse
fidas amatoribus: denique ei supplicat ut clementior fiat

Amphœbo radios post logos denique cursus
i Abdiderat: lucemque astra minora dabant:
Quæ mihi fida comes curaque ancilla meaque
Carmina flagranti plena dolore dedit.

17

O quantū miseri tribuerunt illa furoris?
Quam legi fraudes te timuisse meas:
Quæ tibi quippe magis quàm charo fida marito
Vsq; fui: uita quo mihi grata minus.
Nec scio quid miseræ possit iam ferre salutem:
Quæ bona sit tanto iam medicina malo.
Aut mors facta manu: cura me soluet ab ista:
Aut causam uitæ: mitior ipse dabis.
At si hominum curas & quicquid pectore uiuit,
Fata iubent: fata sunt inimica mihi.
Quæ tibi suspectam quæ me finxere nocentem:
Quæ fœdare meam non timuere fidem/
Sin quæcunq; libent mortales pectore uersant.
Non mihi uel merito iam reus esse potes:
Supplex ipsa tuæ fontem pietatis adoro:
Et quæso lachrymans. iam miserere mei.
Non decet in fontem pœnas sentire nocentis:
Et facilem ueniam crimina falsa petunt.
Quid feci infœlix: aut quo te crimine læsi?
Quid nisi quod nimius me tibi iunxit amor:
Quæ mihi cura fuit: quæ cordis uota fuerunt?
Nil nisi ut ipse mihi uita salusq; fores:
Et mihi uel primus: uel solus ut ipse placeres:
Inq; tuo arbitrio pectora nostra forent:
At si forte humilis magno tibi serua placere

D

Non possum /meritis fœmina parua tuis:
Non ego sed fati facit inclæmentia nostra:
Ut peream magno serua pusilla deo .
Atqui magnanimum decet hæc clæmentia pectus:
Ut capias miti munera parua manu.
Nec genus /& pro auos /& prisca stemmata gentis:
Et formam quæras /sed philochryse fidem .
Sed neq; tu stulti sequeris uestigia uulgi:
Iudice quo uerus non meus esset amor.
Quæ fuerit cuiq; uinclo sociata iugali
Possè alium uere uulgus amare negat.
At qui phædra furens & amore oblita maritum:
Hyppolitum misero fertur amasse modo.
Et faber ille iouis uenerem sibi fœdere lecti
Iunxerat at quotiens hunc dea lusit amans ?
Mercurium certe misero dilexit amore
Tempore quo nullus hermo froditus erat
Ignibus ex illis complexu natus ab illo
(Si qua fides dictis) fœmina uirq; fuit:
Hæc eadem æneam troiano enixa parente
Connubii certe fœdera rupit amans .
Liquit & antiquum paridem sectata maritum
Tindaris: atq; uirum non nisi uicta redit.
Quin & pasiphæ niueum pulcherrima taurum
(O scelus infandum) minois uxor amat.

Deniq; phœbeus. quom toto luceat orbi
 Splendor non uario fit minor ille loco.
 Si tibi nil unq̄ fraudis philochryse tetendi
 Et si fida tibi tempus in omne fui
 Cur me scrutias cur me sæuissime perdis?
 Cur infere miseræ uulnera tanta mihi?
 Quicquid ago infœlix: quicquid ue miserrima dico
 Quicquid mens agitat te philochryse petit
 Nec satis ulla meo possunt præconia cordi
 Esse: quibus semper te super astra fero,
 At si forte meos cæca ignorantia uisus
 Tunc uetuit uultus noscere posse tuos:
 Pacem oro/ueniamq; precor/ tu parce roganti,
 Nec sint tam miseræ ferrea corda mihi.
 Ipsa dabo sæuas pro stulto crimine pœnas:
 Et sum dum libeat sponte parata mori.
 Tantum oro/ne crede nouis me exurere flammis:
 Et te nunc animo deposuisse meo:
 Quod si forte neges nostro crudelis amori:
 Me uiuet nulla scœmina mæsta magis.
 Nam nec par fuerit tam sæuo ariadne dolori:
 Dum theseus uentis uela fidemq; dedit:
 Et minus hesonides medæam leserat olim
 Phyllida demophoon/& paris oenonem.
 Nec tantum dominæ curarum tradidit olim
 Dii

Obrutus insanis forte leander aquis.
Ve mihi iam miseræ quantum furor iste ministrat:
Qui tenet heu mentem iam philochryse tuam.
Nemo mihi inachidosq; fugam / sæuosq; dolores
Narret: nam grauius me mea cura premit,
Pertulit illa graues iussu iunonis iniquæ
Pœnas / & longo tempore uacca fuit.
Sed pater omnipotens miseram miseratus amicam:
Ingemuit tantis non semel hercle malis:
Iussit & in primam rursus transire figuram:
Deniq; & ægypti scepra tenere dedit
At tu crudelis miseros augere dolores
Niteris: & cogis me philochryse mori
At mihi si faueas / uel sis non durus amanti:
Ipsa mihi uidear latior esse deis
Quod si te lachrymæ non possunt flectere nostræ:
Saltem sint miseræ mitia fata mihi /
Vtq; olim daphnæq; fugax / cynaræq; scelestæ
Filia / crudeles non habuere deos.
Illa quidem uiridis facta est timidissima laurus:
Hæc semper clari nominis arbor erit.
Sic mihi dum miseræ fuerint fastidia uitæ
Transcat in formam spiritus iste nouam.
Ne cogar duro constringere colla capistro:
Aut reserent pectus tela cruenta meum.

19

O spes o miseri quondam solatia cordis:
Quid sine te prosint fata benigna mihi?
Ah tandem miserare meas lachrymasq; p̄cesq;
Et flectant gemitus pectora saeva mei:
Inuideo cissei tuo miseranda dolori
Quæ facta es tandem post mala tanta canis:
O si qua est cælo pietas pia numina quæ so/
Soluite me tantis numina sancta malis:
Flectite crudelem philochrysi numina mentem:
Aut herebi tenebras detur adire mihi.
Illum durus amor miseræ mihi tradidit ensem:
Quo dido morti pectora mœsta dedit:
Quum uidit lybicus troianum abscedere terris.
Quem misera hospitio cœperat atq; toro.
Sed timeo minimum ne mors mea ledat amorem:
Si quis in irato pectore uiuit amor
At tu ni properes tanto succurrere morbo
Infernas subita morte uidebo domos

Philochrysus Chryseæ.

Philochrysus hac epistola dicit se non habere fal
laciis chryseæ mēdaciis fidem:atrocissimasq; ei ul
tiones minitatur.

n Etempta blandis miseræ me fallere uerbis:

D iii

Nec uitæ insidias impia tende meæ :
Et quod fraude tua fecisti pessima uulnus
Ne simula ficta uelle leuare manu .
Iudice me stultus fuerit similisq; furenti
Qui potis est hosti prorsus habere fidem
Non mihi pelides nec sum tibi telephus unan
Sanare ut possis atq; ferire manu .
Vulnera sunt misero nimis heu crudelia cordi
Quæ sanent longa pharmaca nulla die .
At mors ex herebi nigris accita tenebris
Tantum oneris medica sola leuabit ope .
Non ego fallaces uxorū (ut fingis) amores
Arbitror exemplis creditur atq; tuis .
Nouimus hippolyto phedræ quid fecerit ignis :
Dum patris thalamos ledere posse negat
Et schenobæa furens quæ casto bellorophonti
Fecerit hæc proci regis & uxor erat .
Adde clytemnestram quæ sæuo accensa furore
Sustulit ægypto dura iubente uirum .
Non doleo q; ames certe chrysea maritum :
Sed q; te nimium iam nouus urat amor .
At cuiusq; tuum dederis stultissima pectus :
Crede mihi pœnas tu dabis ipsa graues .
Non omnes sapienter amant : chrysea fidelem
: Tam nullum inuenias ; q̄ miser ipse fui :

20
Nitan alter erit/uestros qui uulget amores:
Et notos ignes gaudeat esse suos.
Garrulus & socio qui facta/infectaq; narret:
Et mōstret digito quæ sit amica sua.
Vnde breui fias stulti notissima uulgi
Fabula:quæ nulla sit peritura die.
At tibi q̄ fuerim nouisti perfida semper
Fidus:quom fueris semper acerba mihi.
Ipse tuam nullo sc̄daui crimine famam:
Cōmunisq; fui semper honoris amans.
Nec si de nostro labentur pectore uultus:
Qui misero quondam numinis instar erant
Ipse ero perfidiæ culpandus crimine turpi:
Perfida perfidiam nam meruisse potes.
Fœdera qui uiolat nullo sit fœdere tutus
Si quid uel leges/iuraue sancta ualent:
Mille tibi fraudes/tendam tibi retia mille:
Ne fugias nostras/oi sc̄lerata manus.
Et duce me fidum quid sit contemnere amorem
Disces:& nullos fallere fraude uiros:
At si fallendī nota tibi s̄pius arte
Vitabis nostra spicula torta manu.
Ipse licambæo componam tincta ueneno.
Carmina:criminibus non leuiora tuis.
His ego fallacesq; dolos & crimina dicam:

D iiii

Et quæ non fuerint crimina ficta canam
Hæc tela/hos ictus nulla diffugeris arte /
Cognoscentq; tuum sæcula cuncta scælus :
Casta licet semper uenturo tempore uiuas
Nec te siluatum sit dea casta magis:
Te fugient matresq; graues/timidæq; puellæ:
Et uiduæ atq; suo fœmina fida uiro.
Sed neq; te meretrix/nec leno turpis amabit :
Te cupiet comitem nullus habere sibi :
Iuro per ardentes flammâs/perq; impia tela .
Quæ mihi tam magni causa fuere mali :
Uituum fraudes/quæ me fecere furentem
Exemplo ut fallat fœmina nulla tuo .

Chrysea Philochryso

Hortatur hac epistola philochrysum chrysea ut
desinat se p̄fidie nōie suspectâ hère qui eundẽ sibi eẽ
carissimũ on̄dit etiã dũ falsa crimina confingit.

Elle graues tãdẽ generoso e pectore curas
p Atq; meã nolis insimulare fidem
Suspicio est animo semp lætale uenenum
Semper & est omnis hæc inimica boni:
Labe solet minima crebro uilescere gemma
Quãuis nil illa pulchrius esse quæat

21.
Sic omnes animi perimit laudesq; decusq;
Suspicio/cunctas diffugienda modis.
Hæc tacito latitans semperq; in pectore uiuens
Semper amat curas læua dedisse nouas.
Ast ubi se se offert tandem frons candida ueri;
Illa in sperato mæsta dolore perit
Vtq; placet domino sonipes mandata facessens
Qui cursum & nullo uerbere iussum auct:
Sic tibi ni fias fido crudelis amoris:
Me nulla esse magis foemina grata potest.
Quippe tuos ignes animo complexa fideli
Audiui facilis uota precesq; tuas.
Quæ tibi grata forent ultro sæpe ipsa petiui:
Dum cuperem cordi posse placere tuo.
Et q̄q; sæuusq; dolor lachrymæq; fluentes/
Nunc prebent animo gaudia magna tuo.
Grata tua est adeo nobis philochryse uoluptas.
Vt læter nostris posse placere malis:
Si philochryse tuo sedet hæc sententia cordi:
Vrgeat æternus pectora nostra dolor.
At si me duro Ianies philochryse dolore
Qua tibi fida magis foemina nulla fuit
Quum furor iste ierit tandem de pectore dices
Chrysxam in tantis pœnitet esse malis.
Nulla fuit/fuerit ue unquã tam fida marito

Quā misera ipsa fui / q̄ tibi semper ero .
Præterea nullus (fuerit uel iupiter ipse)
Confidat cordi posse placere meo:
At si nemo potest unq̄ sine uiuere corde:
Qua spe uita tibi longior esse queat?
Qui tua corda mihi carissima dona dedisti:
Tunc quoq; ni mendax / tunc nisi falsus eras:
In quas me lachrymas / i quæ suspiria misit
Heu nimis irata littera scripta manu!
Quā fortuna tibi stulte confidimus omnes?
Quā sunt fallaces quos facis ipsa ioci?
Te duce fœlicem modo me rota summa tenebat:
Inq; dies nobis commoda plura dabas
At nunc infœlix partes deuoluor ad imas:
Et mihi nil leto gratius esse potest.
O philochryse mei crudelia uulnera cordis:
Crudelis nostri non memor esse potes?
Ast ubi nunc lachrymæ quæ me rapuere tenentq;
Nunc ubi sunt linguæ dulcia uerba tuæ?
Me miseram quæ flamma tibi persuasit amorem:
Hæc eadem iratum te facit esse mihi .
Arbitror: & magni clara est mihi causa trmoris:
Ne me despecta: te nouus ignis edat .
Forsthan his undis ardorem extinguere nostrum
Niteris: & uulnus posse leuare meum:

22

At qui me miseram tanto feruentior urit:
Quo magis hunc nostro corde fugasse putas.
Heu modo quæ fallax fuerit clementia noui.
Quæ uultu enituit tunc philochryse tuo.
Non illa ex miti prodibat pectore fallax:
Atqui ut me caperes tunc puto mitis eras.
At quæcunq; meos rapuit crudelis amores:
Quid possit læsus experietur amor.
Illam ego sublatoq; metu/positoq; pudore
Vultus ante furens dilaniabo tuos
Nulla erit in facie multi non plena cruoris
Pars: uellam tumidas dente uel ungue genas:
Posthabitis tamen his/ueniam/pacemq; precati
Est animus: clemens sis philochryse mihi.
Et quoniam sic poscit amor/pietasq; requirit:
Ne fidum pectus destituisse queas.
Te supplex philochryse meum iam numen adoro:
Infantis quæso iam miserere mei.
Inq; domum nostri/quæ sola est testis amoris
Captato ut quondam tempore quæso ueni:
Ut ualeas nostri quæ sit sententia cordis
Noscere/dum tecum dulcia uerba/loquar:
Te tamen interea nostro de pectore lapsum
Ne crede/o/misere uitaq; morsq; mihi.
Nam prius esse ferox mollet si cana charybdis

Tinget & oceano mennis urfa caput:
Ante dabit nullas unquã nox atra tenebras,
Maturas segetes proferet unda maris,
Quam præferre tuo quenq̃ possimus amori
Vsq; adeo solido iungor amore tibi?

Philochrysus Chryseæ.

Recõciliatur hac epistola chryseæ philochrysus:
& eidem promittit̃ immortalis et beniuolẽtia et fides.

Eniuit chrysea graues pulcherrima curas:
I Quam legi blanda littera plena prece:
Nã licet ira furens nostros nõ læserit ignes
Nunc tamen elapso tempore peius amo.
Iras iussit amor nostro depellere corde:
Ut redeam supplex & mihi iussit amor.
Ergo semper eris nostri pars maxima cordis:
Inq; dies grata es tu mihi sola magis.
Cætera de nostro discedat fœmina corde:
Namq; ego te solam non patienter amo.
Quas misero iratus celabam pectore flãmas:
Heu cogor miseris nunc aperire modis
Et qui tectus erat nimium nunc æstuat ignis.
Vrimur: & sæuum pectora uulnus habêt.
Temptaui quotiens subeunti obstare furori:

23

Pectoribus miseris sauior hesit amor.
Ergo ne ~~ma~~ nec tanto queso dolore
Excrutia pectus nympa decora tuum
Istæ me lachrymæ cogunt chrysea perire :
Atq; tuus certe me necat iste dolor.
Nempe tuus philochrysus erit dum uita manebit :
Atq; tuum numen tempus in omne colet.

Chrysea Philochryso .

Agit philochryso pro re cõciliata beniuolẽtia ma
nas chrysea gratias : seq; illius beneficio beatã dicit

Uin uenus ingeminat flagranti in pecto
d re uires
Res alias animo dum fugat illa meo :
Has inquit sedes nulli concedito nostras :
Hic amor hic pietas / hic erit ignis edax.
Ast unus philochrysus erit qui munere nostro
Hæc tecta optatus / sæpe subire queat.
Hinc est : ut longo si sis mihi tempore sauius :
Destituat corpus spiritus iste meum
Ac ueluti assuetis nunquam langore teneri :
Quisquis adest morbus durior esse solet :
Sic tu quo fueras misere mihi mitior olim :
Hoc mihi uisa tua est ira dolenda magis

Qui nunq̄ placidæ fortunæ munera pouit
Hic leuiore animo pessima quæq̄ ferat.
Medeam esonius qum non dum falleret neros:
Latata est patrios destituisse lares
Ast ubi se linqui flammis / & amore creusæ/
Infœlix misero pectore forte uidet:
Scilicet infaustum sibi tunc cognouit amorem:
Et quæsta est miseris illa relicta modis.
Sic tua me fecit mitis clementia condam
Fœlicem & miseram reddidit inde furor
At modo q̄ nostros iuuenum mitissime casus
Respicis: & solitam pietate foues.
Quas philochyse tibi tanto pro munere grates?
Quæ reddam meritis congrua dona tuis?
Nam neq̄ fortunas / nec me tibi tradere possum
Qui dominus cordis solus habere mei.
Dii tibi dent fido (siquid debetur amori)
Quicquid habent læti sæcula nostra boni:
Dii tibi dent ullos nunquam sentire dolores:
Dii tibi dent quicquid deniq̄ habere uelis.
Philochrysus Chryseæ.
Significat hac epistola philochrysus chryseæ pa-
tris imperio se nauigaturum ad urbem / & eandem
orat ut tantisper dum aberit nullius preterq̄ sui amo-
re teneatur.

24

Vo me fata iocāt: quo me fata ipia pellunt
superi tantum iam prohibete nephas.
Chrysea o miseri pars ingentissima cordis:
Quæ nos tam miseros causa nephanda facit:
Infœlix anima! o tantis afflictâ sagitis:
Quando erit: ut tantis eripiare malis?
Penna cadit manibus: tantos scriptura dolores,
Et mens a misero pectore tristis abit.
Sed quodcūq; iubent crudelia fata ferendum est
Non ego nam tanti criminis auctor ero.
Romanam cogor concedere mestus in urbem:
Illic heu multos cogor & esse dies.
Nec fas imperio miserum me abducere tanto.
Impius est nobis qui iubet ista pater.
Quod tamen imperium: si nostros sciret amores:
Auderem facili posse mouere manu.
At nulli tutum est fidei cōmittere magna
Quod cupis arcanum: te duce nemo sciat.
Ibo ergo: & longo prohibebor tempore uultus,
Heu nimis infœlix cernere posse tuos.
Scilicet hinc habeo: nec te mea lumina cernent:
Tu tamen in nostro pectore semper eris.
Hospes eris miseri semper gratissima cordis:
Atq; animo uultus usq; uidebo tuos.
Tantum oro miseras depone e pectore curas:

Et me presentem fingito saepe tibi
Et cura ut nostrum non ledat tempus amorem
Nec mihi te surgens auferat ullus amor.
Nam te nullus amor nostro de pectore pellet:
Atq; placere mihi nulla puella queat.
Ergo uale & nostrum teneas sub pectore nomen:
Id quod poscit amor, & mea summa fides.

Chrysea Philochryso.

Nititur hac epistola a nauigandi sententia philochrysum reuocari aut certe impetrare ut discessus differat

Esine fessa meas lachrymas abstergere dextra.

Nec sicca humentes sedula dextra genas.
Nam mihi nulla quies posthac mihi gaudia nulla
Et uita fuerit mors mihi grata magis:
Me miseram philochryse potes crudelis abire?
Cur me destituis uita, salusq; mea?
Tu tigrides, sauosq; potes superare leones:
Vincere duricia marmora dura potes.
Nulla tuo pietas nulla est clementia cordi.
Si me destituis iam philochryse tuam:
Accipe me comitem simul & tendamus in urbem
Pro te perfacile est destituisse uirum

25
Aut si ma-^{xi}mum metuis fortasse maritum:

Saltem contemnas impia iussa patris.

Heu heu me miseram/ quāto foelicioꝝ essem:

Si quo uisanti me philochryse die

Quod quondā alphæum fugiens arethusa precādo

Obtinuit tandem fons quoq; facta forem.

Forſitan immenſo tandem ſtimulata furore

Demittam ex alta corpora mœſta domo.

Aut certe duro circumdata colla capistro/

Excelsis trabibus non leue pondus ero.

Sed ſuperi hanc animam leuioꝝ ſoluĩte fato:

Et ſubita caſus morte leuate meos:

Vt redeas tandem dura mihi tardus ab urbe.

Non dabitur uultus cernere poſſe tuos.

Ante ferar ſtygias. crudeli funere ad undas:

Quā redeas mortis impia cauſa mea.

At ſi crudelis noſtrum contemnis amorem:

Et ſiccis oculis funera noſtra uides:

Reſpice pleyadas crudelia ſydera nautis:

Quæ modo ſurgentes ſæua pericla uehunt.

Reſpice phœbæos celari nubibus ignes:

Vt fiat medio cæca tenebra die.

Expecta dum phryxi aries gratiſſima phœbo

Atria det tandem flore decora nouo

Tempore quo zephyri ſpirantes fortiter eũros

E

Depellunt pelago/donaq; multa fe
Et sistunc duro fuerit sententia cordi
Ut me infœlicem destituisse que
Tum demum dubiæ cõmittes corpe a classi:
Et discam interea uulnera tanta pati .

Chrysea Philochryso .

Queritur hac epistola chrysea q; philochrysus tã
longo tempore absit/calamitateq; exposita qua in/
fœlix opprimitur hortatur eundem ad celerem re/
ditum.

Mpie cur nostros potuisti linquer uultus?
i Perfide tu posthac non philochrysus eris,
Cara tibi dicor mendaci nomine sed tu
Næ minimum curas nomina nostra quidem,
Dicebas non posse meo sine uiuere uultu.
Nec sine me paruo uiuere posse die:
Nunc crudelis abes/nec te mea uulnera tangunt:
Atq; nouam dominam pectore forte foues:
Hæcine sancta fides/quam tu mihi sponte dedisti,
Hæcine signa animi sunt philochryse pii?
Quo iurata abiit ueneranda potentia diuum?
Quo fictæ lachrymæ? pallidus arte color?
Quo fugere meo nimium crudelia cordi,

26

Oscula quæ uitam corripuere mihi.
Accipe deserta quæ sit crudelis imago:
Ut nois quanti sis mihi causa mali.
Quæ prima in oceano clauduntur lumina phœbi:
Pro lomi lachrymæ proq; quiete dolor.
Sunt mihi pro molli gemitus/suspiria lecto:
Et noctem mortis nomen habere puto:
Nox mihi (q̄ longa est) offert tua numina semper:
Alloquor atq; deum te philochryse meum.
Ah quotiens grata miseram me tangere dextra
Credetis: ah quotiens oscula grata dare?
Irrita sed miseri sunt deniq; gaudia cordis:
Quando abes hinc uitæ gratia sola meæ.
Atq; ubi iam surgens spargit sua lumina phœbus.
Scilicet a uiduo pallida surgo toro.
Et lachrymas abstergo meas: celoq; dolorem:
Ne uideat durus crimina nostra pater.
Aut quem dura mihi iunxerunt fata maritum.
Spem uultus/durum pectora uulnus habent.
Interdum & querulæ fugiunt a pectore uoces:
Et fluit in pectus lachryma sæpe meum:
Quæ lachrymis sit causa furens uult scire maritus:
Ast amor ingenium cōmodat atq; metus.
Non ego fœmineas nimirum excogitato causas:
Sed quas non fingat calidus arte senex.

E ii

Tu linguam tu corda tenes: tu lamine: & vitra:
Teq; suum retinent pectora nosse: & in: in A.
Hæc philochryse fidem & uerum testatur: inorem
Quã cupiam uultus hæc tibi signa tuos.
At philochryse pio nimium crudelis: inori:
Hinc abis: & nostri non memor esse potes:
Quod si crudelis steterit sententia duro:
(Crede mihi) gladio pectora mœsta petam,
At si forte malo quæris succurere tanto.
Festina huc gressus uertere quæso tuos:

Preca't chrysaæ deos: ut philochrysum mille sup
plicioꝝ gñib' de medio tollãt p'pterea q' datã fidẽ p'fi
dissimã soluerat: & eidẽ ifinita mala iprecatur.

Eu quas / o / supi colitis nũc obsecro sedes:
h Aut sibi quid tãtum numina uestra tenet:
Ira ubi nũc uestra est: totũ q' territat orbẽ:
Numina cur aliquis spernere uestra potest:
Nunc ubi formidanda tenes tua fulmina summe
Iuppiter an poscunt ocia tanta manus:
Illa tua uibranda manu nunc hercule duco
In quo nulla tui cura / metusq; uiget:
Cur tua magne pater philochrysus numina spernit
Impune: & soluit iura fidemq; datam:

inmensi splendor olympi:
 tra fortia tela tegi:
 philochrysi pectora: qui te
 laudis habere iuæ
 Et tu foris in nulla potentia par est:
 Quæ potis et nente crimina tanta pati:
 Cœlicolæq; omnes cur non ostenditis iras:
 Illum multiplici tollite morte uirum
 Inq; unum terras philochrysum & uertite cœlum /
 Et possunt homines quicquid habere mali.
 Illius exemplo discat quicumq; timere
 Perfidix pœnas / numina sancta precor .
 Vos olim leuior grauiore mouit ad iras
 Causa: quid / o / super iam mora tanta petit:
 Vltio nulla quidem fuerit crudelis habenda:
 Quæ fuerit tantum scilicet ultra nefas.
 Cur uos / o / superi philochrysi crimina lædunt /
 Multo q̄ miseræ pectora mœsta minus:
 Hoc si forte piis detur contingere uotis .
 Nimirum pœnas perferet ille graues.
 Scilicet / o / superi diuersa exquirere amantes:
 Quodq; bonum fuerat reddere uelle malum .
 Ex iis quæ timui quondam male sana periclis
 Vnum aliquod subeat quo sit & ipse miser.
 Impius ille quidem miseram me lusit amantem:

Et me contempta carpitur igne
Hoc precor hoc superi miseræ
Dum fleo ne lachrymis rideas

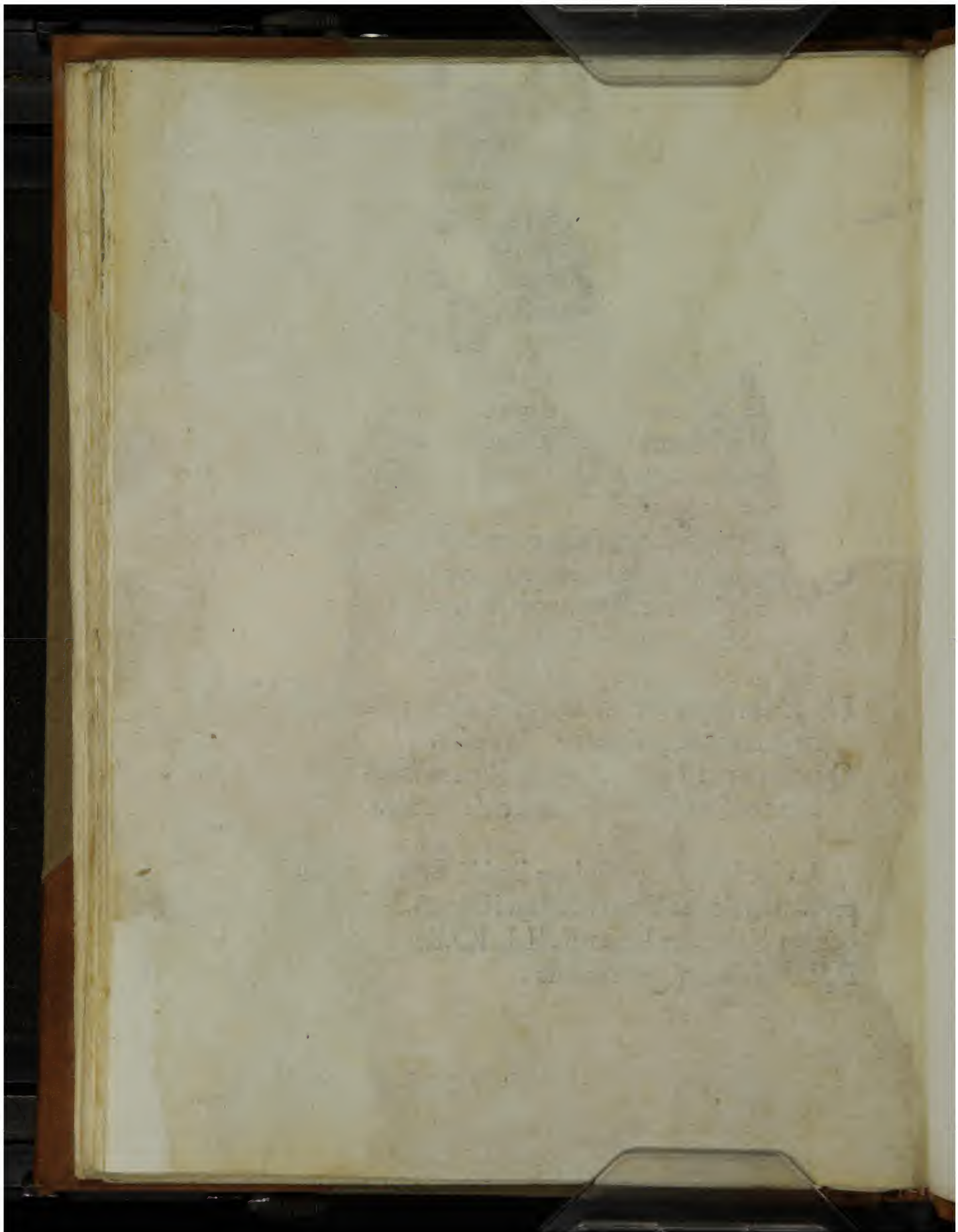
Lamentatio Chry

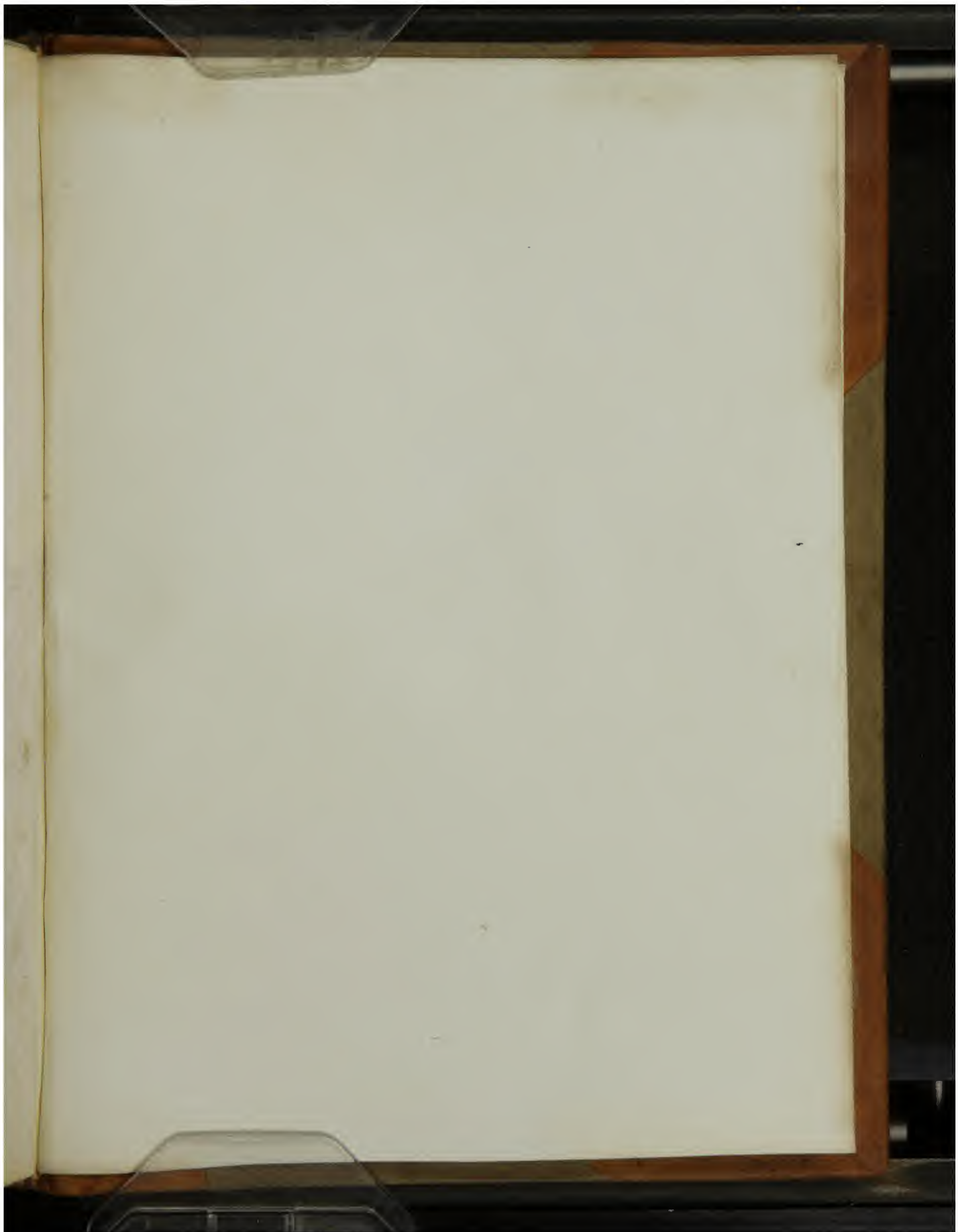
Hac ultima epistola lachrymarum Chrysea ipsecat
sibi ipsi quæ plurimas calamitates: deum se interfecturam
continuo promittit: quoniam phil. Chrysum flucti-
bus obrutum fuisse audiuit.

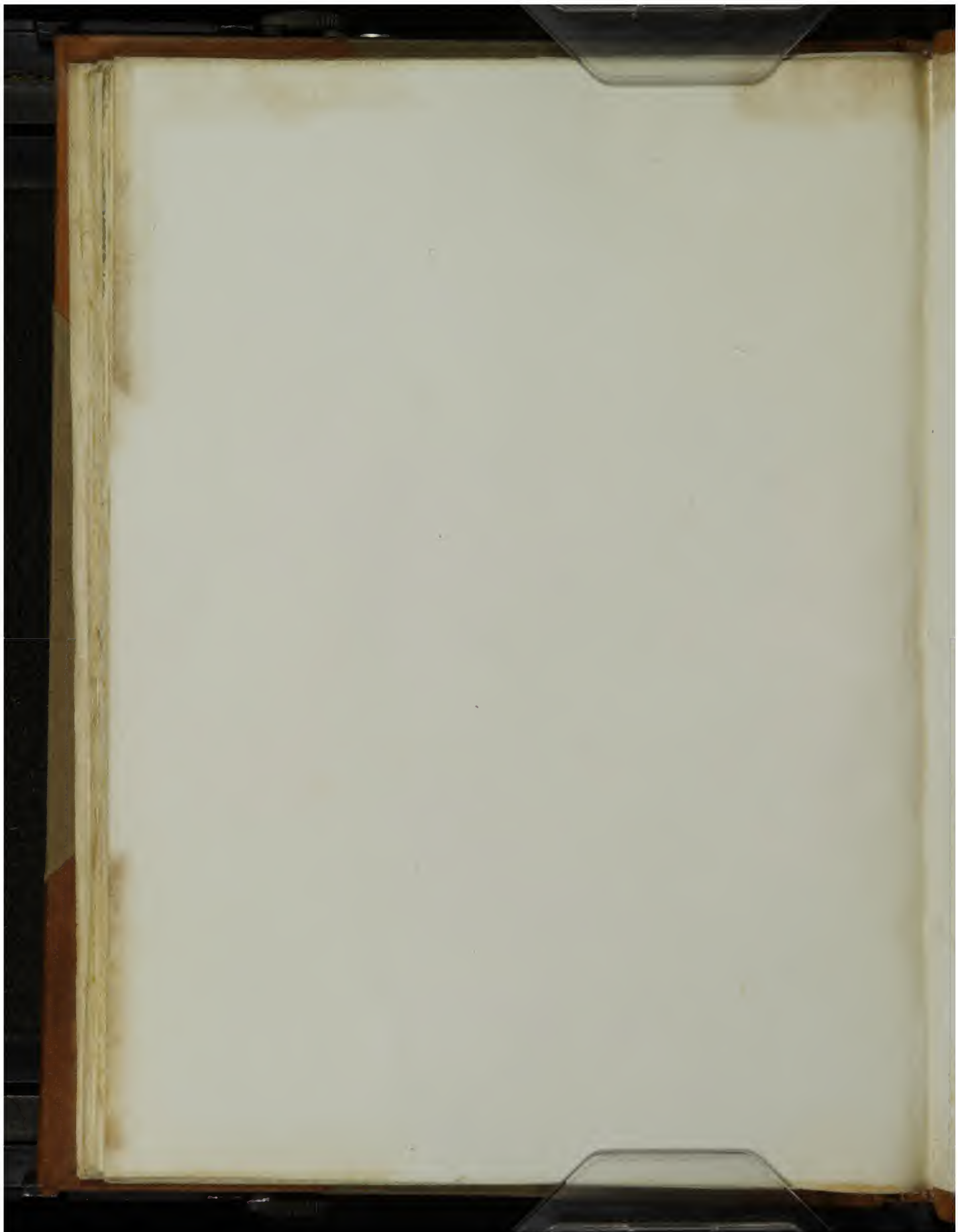
E miseram quæ falsa meas peruenit ad aures
m Fama uolans zephyris ocyus atque noto?
Heu quæ certa fides rumori est prebita falso?
Vsq; adeo nostros credimus usque metus.
Ah scelus infandum! quotiens insana putauit
Possit alios ignes numen habere meum?
Ah quotiens irata illi discrimina mille
Optauit: & mortis impia mille modos?
Ille sed ob nimium certe miserandus amorem
Dum celeres reditus ad mea uota parat:
Non expectato conscendit tempore classem
Obrutaque est sæuis naufraga puppis aquis
Forfitan ille meis precibus uotisque malignis
Crudeles habuit in sua uota deos.
Heu duce me corpus sæuis nunc errat in undis:
Quo nihil in toto pulchrius orbe fuit.

ne uiam philochryse marinis
tuum corpus arena tegit
ariae conuertite uestras
ne: sim is anguibus ipsa cibus.
Subo n. ro cane tristia tecto.
da uenturi signa tremenda mali
hic aeternae stygiae sint oro tenebrae:
Visere ne lucem lumina nostra queant:
Et fruges mihi terra neget, sit inutilis aer/
Et phoebus semper frigida membra sinat.
Sola maris/terraeque feram discrimina cuncta:
In me unam superi uertite cuncta mala.
Quum cupiam meritas uotis auertere poenas
Tunc mihi/tunc fiant/impia fata magis.
Ast ego non quæram tantos lenire dolores:
Exoptans uitæ tempora longa meæ:
Hic philochryse dies miseræ pars ultima uitæ
Eripiet tantis pectora mœsta malis.
Quaerq; manu scripta est infœlix littera/iam/iam
Hæc eadem pectus percutit ense meum.*.

Accipe lector Opusculum lepidū Bononiæ im-
pressum p Benedictum Hectoris Bonoñ. MIIID.
octauo Kalendas Ianuarii . ILL. IO. Bentiuolo. II.
P. P. P. fœliciter gubernante .







Esemplare completo, di cc. 32 con
nuova numerazione manoscritta, più
una guardia anteriore scritta.

Febbraio 1920

EL